



FONDATION
POUR LA NATURE
ET L'HOMME

Dépasser les clivages, inspirer les courages



#JagisJePlante

**À CHAQUE PLANTE,
SON INVITÉ(E) !**

**DÉCOUVREZ QUELS INSECTES
TROUVENT REFUGE DANS VOS PLANTATIONS !**

PLANTES & INSECTES

des alliances millénaires



RONCE COMMUNE
Rubus fruticosus



La Corée marginée
Coreus marginatus

À l'âge adulte, on rencontre souvent cette punaise sur les fruits de la ronce dont elle raffole !



L'Apollon
Parnassius apollo

La chenille de ce papillon d'altitude est très foncée, ce qui lui permet, dès le moindre rayon de soleil, de se réchauffer rapidement pour s'activer et brouter. Le nectar des fleurs de *Sedum album* est une ressource alimentaire appréciée par de nombreux insectes nectarivores.



ORPIN BLANC
Sedum album



L'Aurore de Provence
Anthocharis euphenoides

Ce papillon de couleur jaune et orange fluo est une espèce provençale distribuée dans le Sud-Ouest de la France. La chenille se nourrit de boutons floraux puis des fleurs et termine sa croissance en rongant les tiges de sa plante hôte.



MOUTARDE DES CHAMPS
Sinapis arvensis



TROLLE D'EUROPE
Trollius europaeus

Cette fleur ne s'ouvre jamais complètement. Seules des micros mouches peuvent y pénétrer et pondre leurs œufs. Elles assurent ainsi la pollinisation de la fleur.

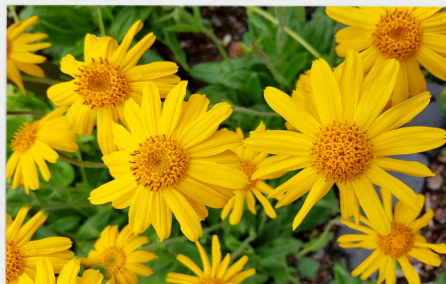


Micro mouche
Chastocheta sp.



Nous sommes liés aussi...

Plante médicinale aux propriétés anti-inflammatoires utilisée depuis l'antiquité



ARNICA DES MONTAGNES
Arnica montana

L'arnica est une plante médicinale reconnue pour ses propriétés anti-inflammatoires naturelles. Elle aide à soulager les douleurs musculaires, articulaires et celles liées à des chocs.

PLANTES & INSECTES

des alliances millénaires



Le Demi-deuil
Melanargia galathea

La femelle éjecte ses œufs lisses et blancs de façon isolée, se posant brièvement ça et là dans l'herbe. L'œuf tombe ainsi presque au hasard dans la prairie. La chenille ayant un régime alimentaire varié, elle s'accommodera des Poacées, grande famille des herbes appelées anciennement les Graminées.



BRACHIPODE DES FORÊTS
Brachypodium sylvaticum



Le Grand bombyle
Bombylius major

Ce diptère, cousin des mouches, a une apparence plutôt atypique avec son corps recouvert de soies, telle une petite fourrure. De plus, il possède une longue trompe lui permettant de collecter le nectar des fleurs en tube comme celles du clinopode commun.



CLINIPODE COMMUN
Clinopodium vulgare

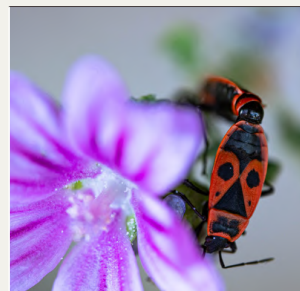


Le Moro-sphinx
Macroglossum stellatarum

Comme tous les sphinx, le moro-sphinx est un lépidoptère qui possède une grande trompe lui permettant de récupérer le nectar au fond des fleurs sans se poser, tel un véritable petit colibri !



GAILLET BLANC
Galium album



MAUVE SYLVESTRE
Malva sylvestris

Le Gendarme
Pyrrhocoris apterus

Le gendarme est une punaise polyphage, c'est-à-dire qu'il a un régime alimentaire varié. Il se nourrit à la fois de graines mais aussi des œufs d'insectes, des insectes morts, parfois même vivants.



Nous sommes liés aussi...

Plante médicinale aux propriétés virucides utilisée depuis l'antiquité.



GRANDE CHÉLIDOINE
Chelidonium majus

La grande chélidoine est une plante médicinale qui renferme dans sa sève jaune-orangé des composés actifs aux propriétés virucides efficaces pour lutter contre les verrues.

PLANTES & INSECTES

des alliances millénaires



CARDÈRE SAUVAGE
Dipsacus fullonum



Le Bourdon des champs
Bombus pascuorum

Cette plante, de la famille de la carotte, produit un nectar apprécié par une quantité d'insectes. L'inflorescence produit des fleurs le long d'un anneau qui s'ouvrent progressivement de la base vers le haut, permettant aux insectes d'en profiter sur une longue période.

Dès le mois de septembre, l'abeille domestique constitue ses dernières réserves de miel pour l'hiver grâce à la miellée du lierre. Cette floraison constitue, à cette période, une ressource de nectar très abondante pour de nombreux autres insectes nectarivores.

L'Abeille domestique
Apis mellifera



LIERRE GRIMPANT
Hedera helix



La Casside de la menthe
Cassida viridis

Le comportement de la larve de ce petit coléoptère est très surprenante car elle fabrique un bouclier fécal avec ses propres fèces qu'elle maintient grâce à ses épines recourbées pour dissuader ses prédateurs et se protéger des parasites.



MENTHE ODORANTE
Mentha suaveolens



COQUELICOT
Papaver rhoeas

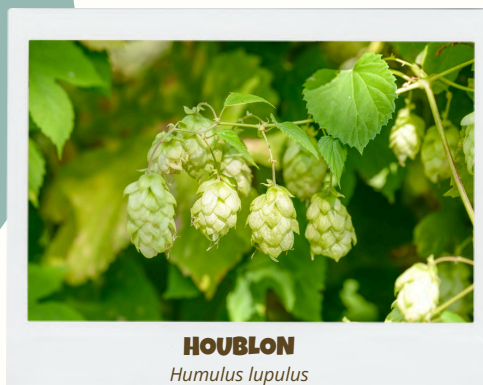


Le Charançon
Neoglossinus maculaalba

Ce petit coléoptère, appelé charançon et reconnaissable à sa tête allongée en forme de trompe. Il se développe - à l'état larvaire - à l'intérieur du fruit du coquelicot, la fameuse capsule contenant les graines.



Nous sommes liés aussi...
Plante comestible utilisée pour la fabrication de la bière depuis le XIII^e siècle.



HOUBLON
Humulus lupulus

Les inflorescences du houblon, récoltées à maturité, jouent un rôle essentiel dans le processus de fabrication de nombreuses bières. Elles sont principalement utilisées pour leurs propriétés aromatiques et amérisantes.

PLANTES & INSECTES

des alliances millénaires



Le Fadet commun
Coenonympha pamphilus

Appelé aussi le Procris, le mâle est le gardien d'un petit territoire qu'il patrouille régulièrement. Il surveille pendant des heures le passage d'une femelle !

L'Argus bleu céleste porte bien son nom : le mâle arbore une teinte bleu métallique éclatante. La femelle porte des couleurs plus sobres, dans les tons bruns, bien que certaines puissent également afficher des formes allant jusqu'au bleu complet.

L'Argus bleu céleste
Lysandra bellargus

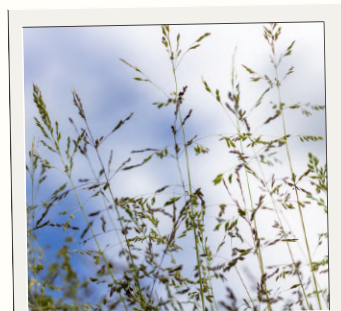


HIPPOCRÉPIDE CHEVELU
Hippocrepis comosa

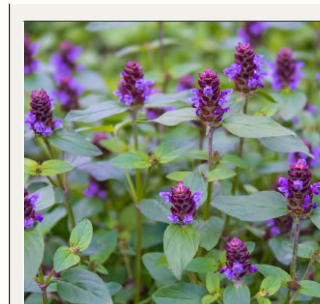


Le Tircis
Pararge aegeria

Il s'agit d'une espèce de papillon très répandue en France préférant les milieux arborés plutôt que les milieux ouverts comme les prairies. Les mâles sont très sédentaires et peuvent bien souvent passer leur vie entière sur quelques dizaines de mètres carrés. Les femelles, au contraire, s'éloignent davantage de leur lieu de naissance, ce qui favorise la dispersion de l'espèce.



PÂTURIN COMPRIMÉ
Poa compressa



BRUNELLE COMMUNE
Prunella vulgaris

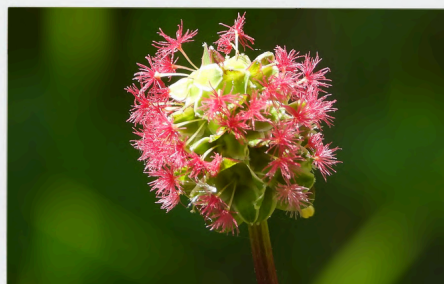


La petite violette
Boloria dia

Une partie des chenilles de petite violette, nées au printemps et en été, effectuent leur croissance rapidement, trois semaines à un mois, pour donner les 2e et 3e générations de papillons. Les autres se développeront plus lentement pour entrer en hibernation et donner des papillons au printemps suivant.



Nous sommes liés aussi
Plante comestible utilisée
en cuisine ou en infusion
depuis plusieurs siècles.



PETITE PIMPRENELLE
Poterium sanguisorba

La petite pimprenelle est une plante comestible dont les feuilles dégagent une saveur délicate rappelant celle du concombre, ce qui en fait un ingrédient original pour agrémenter les salades.

PLANTES & INSECTES

des alliances millénaires



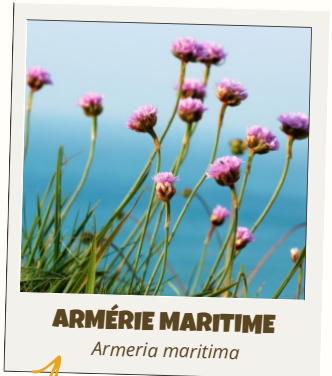
Le Bourdon terrestre
Bombus terrestris

Doté d'une langue assez longue, le bourdon terrestre peut atteindre le nectar logé au fond de la fleur. Comme d'autres hyménoptères, il utilise une technique appelée « pollinisation vibratile » ou « *buzz-pollination* », qui consiste à faire vibrer les muscles de son thorax afin de libérer les grains de pollen contenus dans la fleur.



Le syrphe du groseillier possède un déplacement très rapide et il pratique le vol stationnaire tel un drone. En plus du nectar, l'adulte se nourrit de sécrétion de puceron et la femelle pond ses oeufs non loin d'eux. Une larve de syrphe peut ingurgiter près d'une centaine de pucerons par jour !

Le Syrphe du groseillier
Syrphus ribesii



Chenille de la Cucullie de la Scrofulaire
Cucullia scrophulariae

La chenille de ce papillon de nuit est de couleur claire avec une robe de points jaunes et noirs, lui donnant un aspect visuel très reconnaissable. Peut-être que ce motif joue un rôle pour dissuader ses prédateurs (les oiseaux) de la dévorer ?



Le Cuivré commun
Lycaena phlaeas

Ce petit Lycénidés porte ce nom en raison de sa couleur orangée éclatante et sa répartition dans toute la France.

Dès son éclosion, la petite chenille mange les feuilles de l'oseille commune, sa plante hôte, en y forant de courtes galeries translucides. En grandissant, elle ronge les feuilles qu'elle perce de multiples encoches et de petits trous.



Nous sommes liés aussi...

Plante médicinale
aux vertus circulatoires
utilisée depuis l'antiquité.



Cette plante est traditionnellement liée aux cycles menstruels féminins, car elle stimule la circulation sanguine dans la région pelvienne et l'utérus, aidant ainsi à réguler les règles et soulager les douleurs.

PLANTES & INSECTES

des alliances millénaires



L'Aurore

Anthocharis cardamines

L'Aurore est la messagère du printemps. Sa présence est bien le signe que les beaux jours arrivent !

Dans sa vie, la femelle pond environ 150 oeufs qu'elle dépose isolément, et généralement sur les fleurs de sa plante hôte, l'Alliaire officinale.



ALLIAIRE OFFICINALE

Alliaria petiolata

Le Damier de la succise réalise son développement larvaire sur les feuilles de sa plante hôte : la Succise des prés. Le nectar des fleurs de cette plante attire de nombreux insectes nectarivores, dont les adultes de cette même espèce de papillon !

Le Damier de la Succise

Euphydryas aurinia



SUCCISE DES PRÉS

Succisa pratensis



L'Abeille charpentière

Xylocopa violacea

C'est sans doute l'une des abeilles les plus impressionnantes par sa taille et sa couleur violet métallique. On peut l'entendre arriver, tel un A380, tant le bruit produit par son vol est fort. Cette abeille géante peut nous surprendre !



ÉPIAIRE DROITE

Stachys recta



GRANDE ORTIE

Urtica dioica

L'ortie est une plante très appréciée par de nombreux insectes, comme les chenilles du Paon du jour. Les petites chenilles vivent en communauté dans un nid de soie jusqu'à la fin du 3e stade. Lorsqu'elles se sentent en danger, elles secouent violemment la tête en cadence ce qui peut dissuader un prédateur.

Le Paon du jour

Aglais io



Nous sommes liés aussi...

Plante médicinale aux propriétés antalgiques utilisée depuis le Moyen-âge



REINE-DES-PRÉS

Filipendula ulmaria

La Reine-des-prés possède des propriétés anti-inflammatoires et antalgiques qui soulagent les douleurs articulaires, aide à faire baisser la fièvre et atténue les symptômes grippaux.

PLANTES & INSECTES

des alliances millénaires



Le Turquoise de la globulaire

Jordanita globulariae

Ce petit papillon, appartenant à la famille des Zygénidés, arbore une teinte vert métallique dont l'intensité varie selon l'âge de l'individu, s'atténuant progressivement avec le temps en raison de la perte des micro-écailles présentes sur ses ailes.



GLOBULAIRE À TIGES NUÉS

Globularia nudicaulis

Ce gros bourdon noir présente une tâche orange au bout de son abdomen. Son nom fait écho à son nid que l'on retrouve bien souvent entre les pierres. Il se nourrit du nectar de nombreuses plantes à fleurs dont la Sauge commune.

Le Bourdon des pierres

Bombus lapidarius



SAUGE COMMUNE

Salvia pratensis



Le Syrphé des corolles

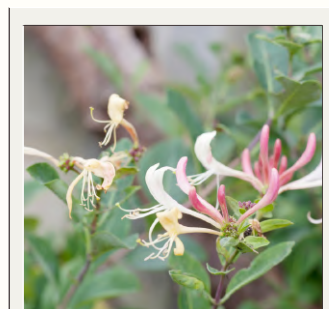
Eupeodes corollae

Ce Syrphé à l'abdomen noir rayé de jaune est l'une des espèces de la famille des Syrphidés les plus communes en Europe. La larve de cette mouche est une grande prédatrice de pucerons.



THYM COUCHÉ

Thymus praecox



CHÈVREFEUILLE DES BOIS

Lonicera periclymenum

Le Petit sylvain

Limenitis camilla

Ce papillon est lié aux chèvrefeuilles, car sa chenille se nourrit de ses feuilles pour assurer son développement.

Sa morphologie est adaptée pour se fondre dans la plante, ce qui lui permet de passer inaperçu et d'échapper à ses prédateurs.



Nous sommes liés aussi...

Plante médicinale aux propriétés anti-inflammatoires utilisée depuis l'antiquité.



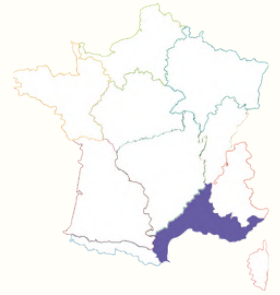
MILLEPERTUIS PERFORÉ

Hypericum perforatum

L'huile de Millepertuis perforé aide à apaiser les irritations et les brûlures solaires, grâce à ses propriétés anti-inflammatoires et réparatrices, favorisant ainsi la régénération de la peau.

PLANTES & INSECTES

des alliances millénaires



**Le Pentatome
de la Nigelle**
Ventocoris rusticus

Cette punaise vit principalement sur les nigelles, de jolies fleurs largement cultivées dans nos jardins et qui se sont aujourd'hui installées aussi dans la nature.

La Punaise ponctuée
Psacasta exanthematica

La larve de cette punaise se nourrit des graines de Vipérine. Sombre et discret, cet insecte se camoufle dans les feuilles mortes de la plante hôte pour échapper à ses prédateurs.



L'Aristolochie pistoloche est **la plante hôte exclusive** de la chenille du papillon Proserpine. Ce phénomène illustre un exemple de monophagie, où la chenille dépend spécifiquement d'une seule espèce de plante pour se développer.

La Proserpine
Zerynthia rumina



Le Sphinx bourdon
Hemaris tityus

La chenille du Sphinx bourdon, de couleur vert jaunâtre, est parsemée de petits points noirs et présente à son extrémité un appendice, en forme de corne, caractéristique des chenilles de sphinx.

Elle se dissimule, accrochée le long de la nervure médiane, sur le dessous des feuilles de sa plante hôte et creuse des trous de chaque côté pour se nourrir.

Nous sommes liés aussi...

Plante médicinale aux propriétés cicatrisantes et apaisantes utilisée depuis le Moyen-Age



L'huile de Souci hydrate et nourrit la peau tout en favorisant la cicatrisation. Elle possède des propriétés réparatrices et apaisantes, aidant à régénérer et protéger la peau.



PLANTES & INSECTES

des alliances millénaires



ÉPILOBE HIRSUTE
Epilobium hirsutum



Le Sphinx de l'Épilobe
Proserpinus proserpina

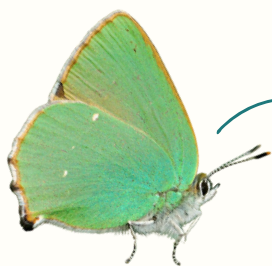
Contrairement aux autres chenilles de Sphinx, celle-ci ne possède pas d'appendice en forme de corne à son extrémité. L'adulte, quant à lui, peut être observé au crépuscule, en vol stationnaire, en train de butiner des fleurs riches en nectar.

La larve de ce petit lépidoptère présente des rayures jaunes et noires transversales, formant un motif qui symbolise un signal de toxicité, souvent évité par ses éventuels prédateurs. L'adulte, quant à lui, arbore un rouge carmin qui lui a valu son nom.

Le Carmin goutte-de-sang
Tyria jacobaeae



SÉNECON À FEUILLES DE ROQUETTE
Jacobaea erucifolia



La Thécla de la Ronce
Callophrys rubi

Le feuillage de cette plante hôte constitue une ressource alimentaire prisée par les chenilles de nombreuses espèces de petits papillons diurnes de la vaste famille des Lycénidés. Par ailleurs, ses fleurs sont particulièrement attractives pour une grande diversité d'insectes nectarivores.



LOTIER CORNICULÉ
Lotus corniculatus



EUPATOIRE À FEUILLES DE CHANVRE
Eupatorium cannabinum



La Volucelle zonée
Volucella zonaria

Ce syrphé géant se distingue par sa capacité à pondre ses œufs dans les nids de frelons ou d'autres hyménoptères. Sa larve, qualifiée de détritivore, se nourrit de cadavres et de débris organiques présents dans le nid de son hôte. L'adulte, quant à lui, ressemble au frelon d'Europe, arborant des couleurs et des motifs similaires.



Nous sommes liés aussi...
Plante aromatique utilisée dans nos assiettes depuis l'antiquité



ORIGAN
Origanum vulgare

Les sommités fleuries de l'Origan sont récoltées à maturité, puis séchées et broyées pour être utilisées comme épice. Elles ajoutent une saveur aromatique et légèrement piquante à de nombreuses recettes.

PLANTES & INSECTES

des alliances millénaires



La Mélitée du plantain
Melitaea cinxia

Les chenilles de cette Mélitée vivent ensemble dès l'éclosion dans un nid de soie qu'elles tissent pour passer l'hiver. Au printemps, elles reprennent leur croissance en restant groupées jusqu'au dernier stade où, devenues noires, elles se dispersent pour se nymphoser.



PLANTAIN LANCÉOLÉ
Plantago lanceolata



La Belle-Dame
Vanessa cardui

Ce papillon détient plusieurs records, en termes de distance migratoire, de répartition géographique et de diversité alimentaire. Chaque printemps, après l'hivernation, il remonte d'Afrique et se répand à travers toute l'Europe. Ses chenilles peuvent se nourrir d'une grande variété de plantes, appartenant à plus de 25 familles botaniques différentes !



MAUVE SYLVESTRE
Malva sylvestris



Le Machaon
Papilio machaon

La femelle du machaon dépose ses œufs isolément sur de nombreuses plantes de la famille des Apiacées. Plus de 40 espèces de plantes hôtes sont actuellement recensées en Europe pour ce papillon. Les mâles, quant à eux, sont de fervents adeptes du "hill-topping" : autrement dit ils se regroupent l'après-midi sur les sommets pour s'approprier un territoire.



CAROTTE SAUVAGE
Daucus carota



CARDAMINE DES PRÉS
Cardamine pratensis

Cette plante nourrit à la fois la larve de l'Aurore, qui broute principalement les sommités fleuries, et l'adulte, qui récolte le nectar (consommé aussi par une grande quantité d'insectes nectarivores).

L'Aurore
Anthocharis cardamines



Nous sommes liés aussi
Plante médicinale
aux propriétés sédatives
utilisée depuis l'antiquité



VALÉRIANE OFFICINALE
Valeriana officinalis

Grâce à ses propriétés sédatives, cette plante est utilisée en phytothérapie pour calmer le système nerveux, réduire le stress et favoriser un sommeil réparateur.

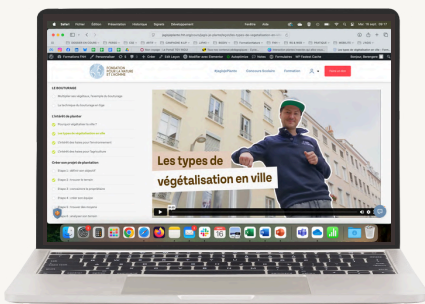
BESOIN DE CONSEILS POUR SAVOIR QUOI PLANTER ?

Pour tout savoir sur les plantations, nous vous avons préparé des contenus aux petits oignons ! De la théorie à la pratique, regardez nos vidéos réalisées avec nos partenaires associatifs de terrain, vous aurez toutes les clés pour réussir vos plantations en autonomie. Connectez-vous gratuitement et découvrez à votre rythme : tutoriels, fiches téléchargeables, témoignages citoyens et quiz pour tester vos connaissances.

www.jagisleplante.org



SERVEZ-VOUS DANS NOTRE BOÎTE À OUTILS



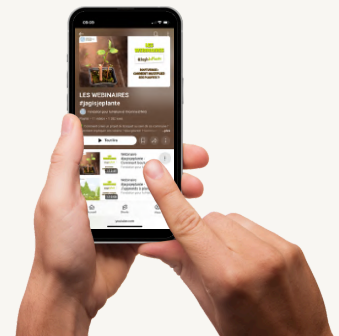
UNE FORMATION pour apprendre à planter

Notre formation en ligne gratuite est composée de 67 courtes vidéos, ludiques et pratiques ! Vous y apprendrez les techniques de plantation pour aider la biodiversité.



DES GUIDES pour faire les bons choix

Pour savoir quelles essences planter dans votre jardin ou sur votre balcon, téléchargez nos guides. Ils proposent des listes d'arbres, d'arbustes, de plantes grimpantes et de fleurs adaptés à votre région.



DES WEBINAIRES pour approfondir le sujet

Des experts vous partagent leurs astuces et de nombreux conseils pour réussir vos plantations de haie champêtre, de mur végétal, de bosquet comestible et de mini-forêt.

*Un livret co-réalisé avec Emilien Bouteille,
botaniste et entomologiste.*